



SEKZ
SERC
SEUC

RB28F*
RB29F*
RB30F*
RB31F*
RB32F*
RB33F*

Холодильник

руководство пользователя

Товар сертифицирован
Отдельностоящий прибор

Русский

Представьте себе ВОЗМОЖНОСТИ

Благодарим Вас за приобретение продукта компании Samsung.
Для получения более полного обслуживания
зарегистрируйте новый холодильник на веб-сайте
www.samsung.com/register

条形码

DA68-02945E-3

SAMSUNG

Сведения по технике безопасности

СВЕДЕНИЯ ПО ТЕХНИКЕ БЕЗОПАСНОСТИ

- Перед началом эксплуатации устройства внимательно ознакомьтесь с данным руководством и храните его в безопасном месте около изделия для дальнейшего использования.
- Используйте это устройство только в целях, описанных в настоящем руководстве. Данное устройство не предназначено для использования людьми (в том числе детьми) с ограниченными физическими, сенсорными и умственными возможностями, а также не имеющими соответствующего опыта или знаний; исключения возможны при надлежащем надзоре за такими людьми или их предварительном обучении лицами, ответственными за их безопасность..
- Содержащиеся в этом руководстве предупреждения и инструкции по технике безопасности не охватывают все возможные условия и ситуации. Поэтому при установке, эксплуатации и обслуживании данного устройства вы должны быть внимательны, соблюдать осторожность и руководствоваться




здравым смыслом.




- Поскольку данное руководство относится сразу к нескольким моделям, некоторые из характеристик вашего холодильника могут незначительно отличаться от описанных, а отдельные знаки предупреждения могут быть неприменимы.. В качестве хладагента используется R600a или R134a. Посмотрите на ярлык компрессора, расположенный сзади прибора, или на паспортную табличку, расположенную внутри холодильника, чтобы узнать, какой хладагент используется в холодильнике. Если это изделие содержит горючий газ (хладагент R-600a), обратитесь в местный уполномоченный орган по вопросу безопасной утилизации этого изделия.
- Во избежание образования огнеопасной смеси газа и воздуха, в случае утечки хладагента, размеры помещения, в котором установлен холодильник, должны соответствовать количеству используемого хладагента.
- Никогда не запускайте прибор, в котором обнаружены какие-либо признаки повреждения. Если у вас возникли сомнения в исправности, проконсультируйтесь в магазине, где он был приобретен. Помещение

должно иметь объем 1 м³ на каждые 8 г хладагента R-600a внутри прибора. Количество хладагента в конкретном приборе приведено на паспортной табличке внутри прибора.

- Брызги хладагента при его утечке из трубопровода могут привести к воспламенению или травмировать глаза. При утечке хладагента из трубопровода не допускайте открытого пламени, удалите все горючие вещества от изделия и немедленно проветрите помещение.
- Несоблюдение этих требований может привести к пожару или взрыву.

Важные знаки безопасности и меры предосторожности

	Неосторожное обращение может привести к тяжелым травмам или летальному исходу.
	Неосторожное обращение может привести к травмам или порче имущества.
	ЗАПРЕЩЕНО выполнять эти действия.
	НЕ разбирать.
	НЕ прикасаться.
	Строго следуйте инструкции..
	Отключите сетевой шнур от розетки.

	Во избежание поражения электрическим током убедитесь, что устройство заземлено.
	Для получения справки обратитесь в сервисный центр.
	Примечание.

Эти предупреждающие знаки призваны оградить пользователей устройства и окружающих от получения травм. Тщательно следуйте их указаниям.

Ознакомившись с руководством, сохраните его в надежном месте для обращения в дальнейшем.

Уведомление о соответствии требованиям ЕС

Данный продукт соответствует директиве по низковольтному оборудованию (2006/95/ EC), директиве по электромагнитной совместимости (2004/108/ EC), директиве по ограничению содержания опасных веществ (RoHS) (2011/65/EC), Регламенту Еврокомиссии (EC) № 1060/2010 и директиве по экологическому проектированию (2009/125/EC), введенной Регламентом №643/2009 Европейского Союза (EC). (Только для продукции, продаваемой в ЕС)



МЕРЫ ПРЕДОСТОРОЖНОСТИ ПРИ ТРАНСПОРТИРОВКЕ

- ★ • При транспортировке и установке прибора следует быть внимательным, чтобы не повредить элементы контура охлаждения.
- Утечка хладагента может привести к воспламенению и причинению травмы глаз. Если обнаружена утечка, в течение нескольких минут избегайте открытого пламени или потенциальных источников воспламенения и воздуха в помещении, где находится прибор.
- Этот прибор содержит небольшое количество хладагента изобутан (R600a), который, хотя и обладает высокой степенью совместимости с окружающей средой, но также является горючим газом.



МЕРЫ ПРЕДОСТОРОЖНОСТИ ПРИ УСТАНОВКЕ



- Поврежденная изоляция электрических компонентов может привести к поражению электрическим током или возгоранию.
- Не размещайте холодильник в зоне попадания прямых солнечных лучей или около источников тепла: печей, комнатных обогревателей или других устройств.
- Не подключайте несколько приборов к одной и той же розетке. Холодильник следует всегда подключать к отдельной розетке сети переменного тока, номинальное напряжение которой соответствует таблице паспортных данных.
- Это обеспечивает наиболее эффективную работу прибора и предотвращает от перегрева электропроводки, что снижает опасность пожара.
- Если стенная розетка слабо закреплена, не вставляйте в нее вилку питания.
- Существует риск поражения электрическим током или пожара.
- Не используйте шнур питания со следами повреждения по

всей длине или по краям.

- Не ставьте тяжелые предметы на сетевой шнур и не допускайте его сильных перегибов.
- Не подвешивайте шнур питания на металлическом предмете, не кладите на него тяжелые предметы, не вставляйте шнур питания между предметами, не вжимайте его в пространство за прибором.
- При перемещении холодильника постарайтесь не прижать и не повредить шнур питания.
- Это может привести к поражению электрическим током или пожару.
- Не пользуйтесь аэрозолями около холодильника.
- Использование аэрозолей около холодильника может вызвать взрыв или пожар.



- Перед использованием данного холодильника установите и расположите его в подходящем месте в соответствии с инструкцией.
- Не устанавливайте холодильник во влажном помещении или помещении, где он может контактировать с водой.
- Ухудшение качества изоляции электрических частей может

привести к поражению электрическим током или пожару.

- Подключайте вилку питания в правильном положении; шнур при этом должен свисать.
- Если вилка питания подключается в перевернутом состоянии, то провод может оборваться и вызвать пожар или привести к поражению электрическим током.
- Избегайте слишком близкого расположения шнура питания к задней стенке холодильника, следите за тем, чтобы он не был поврежден стенкой.
- При перемещении холодильника постарайтесь не прижать и не повредить шнур питания.
- Это создает опасность возникновения пожара.
- Храните упаковочные материалы в недоступном для детей месте.
- Существует риск смерти от удушья, если дети поместят туда свою голову.
- Прибор нужно расположить так, чтобы была доступна вилка питания.
- Несоблюдение этих требований может привести к поражению электрическим током или

пожару из-за утечки тока.

- Не устанавливайте этот прибор вблизи нагревателя или горючего материала.
- Не устанавливайте этот прибор во влажном, замасленном или запыленном месте, в месте, подверженном воздействию прямого солнечного света и воды (дождевых капель).
- Не устанавливайте этот прибор в месте возможной утечки газа.
- Это может привести к поражению электрическим током или пожару.
- При обнаружении пыли или воды в холодильнике, выньте вилку питания и обратитесь в сервисный центр Samsung Electronics.
- В противном случае существует риск возгорания.
- Не ставьте на прибор предметы (например, белье для стирки, зажженные свечи, зажженные сигареты, посуду, химические вещества, металлические предметы, и т.п.).
- Это может привести к поражению электрическим током, пожару, проблемам с изделием, или травме.



- Этот прибор нужно

правильно заземлить.

- Не заземляйте прибор на газопровод, пластиковый водопровод или телефонную линию.
- Нужно заземлить холодильник, чтобы предотвратить утечки питания или поражения электрическим током из-за утечек тока из холодильника.
- Это может привести к поражению электрическим током, пожару, взрыву или проблемам с изделием.
- Никогда не вставляйте шнур питания в розетку, которая неправильно заземлена; проверьте, чтобы она соответствовала местным и национальным стандартам.



- Для замены шнура питания в случае его повреждения немедленно обратитесь к изготовителю или в службу технического обеспечения.
- Плавкий предохранитель в холодильнике должен заменяться квалифицированным специалистом или обслуживающей компанией.
- Несоблюдение этих требований может привести к поражению электрическим током или травме.



ВНИМАНИЕ

МЕРЫ ПРЕДОСТОРОЖНОСТИ ПРИ УСТАНОВКЕ



- Вентиляционное отверстие в корпусе прибора или монтажной конструкции должно быть свободным от препятствий.
- После установки прибора необходимо подождать 2 часа, перед подключением к сети питания.
- Рекомендуется выполнять установку или любое обслуживание этого прибора квалифицированным специалистом или обслуживающей компанией.
- Несоблюдение этих требований может привести к поражению электрическим током, взрыву, проблемам с изделием, или травме.



ПРЕДУПРЕЖДЕНИЕ

МЕРЫ ПРЕДОСТОРОЖНОСТИ ПРИ ИСПОЛЬЗОВАНИИ



- Не касайтесь влажными руками вилки питания.
- Это может привести к поражению электрическим током.
- Не храните посторонние предметы на холодильнике.
- В противном случае возможны травмы и/или имущественный

ущерб: эти предметы могут упасть при открытии или закрытии дверцы.

- Не кладите на холодильник сосуды, заполненные водой.
- При проливе существует риск пожара или поражения электрическим током.
- Не прикасайтесь к внутренним стенкам морозильной камеры или содержащимся в ней продуктам мокрыми руками.
- Это может вызвать обморожение.
- Не пользуйтесь и не размещайте вещества, чувствительные к температуре, такие как огнеопасные распылители и другие предметы, сухой лед, лекарства или химические вещества вблизи холодильника. Не храните в холодильнике летучие или огнеопасные предметы либо вещества (бензол, растворитель, пропан, спирт, сжиженный газ и другие подобные продукты).
- Этот холодильник предназначен только для хранения пищи.
- Это может привести к пожару или взрыву.
- Не храните в холодильнике медицинские, химические или другие чувствительные к изменению температуры вещества.

- Не храните в холодильнике вещества, требующие строгого температурного контроля.
- Не помещайте в холодильник/морозильную камеру и не пользуйтесь внутри него электрическими приборами, если они не относятся к типу, рекомендованному изготовителем.
- Если вы почувствовали запах химикалий или дым, немедленно отсоедините вилку шнура питания от розетки и обратитесь в сервисный центр Samsung Electronics.
- При наличии пыли или воды в холодильнике, выньте вилку питания и обратитесь в сервисный центр Samsung Electronics.
- В противном случае существует риск возгорания.
- Если обнаружена утечка, в течение нескольких минут избегайте открытого пламени или потенциальных источников воспламенения и воздуха в помещении, где находится прибор.
- Не используйте каких-либо механических устройств или способов для ускорения процесса размораживания, кроме устройств или способов, рекомендованных изготовителем.
- Не допускайте повреждения контура охлаждения.
- Не распыляйте летучий материал, например, инсектицид, на поверхность прибора.
- Это не только представляет вред для человека, но может привести к поражению электрическим током, пожару или проблемам с изделием.
- Не пользуйтесь в холодильнике феном. Не кладите в холодильник зажженную свечу для удаления неприятных запахов.
- Это может привести к поражению электрическим током или пожару.
- Заполняйте емкость для воды, поддон для льда и водяные кубики только питьевой водой (минеральной или очищенной водой).
- Не заполняйте емкость чаем, соком или спортивными напитками, так как это может повредить холодильник.
- Не позволяйте детям висеть на двери. В противном случае они могут получить серьезные травмы.
- Не позволяйте детям проникать внутрь холодильника. Они могут оказаться запертыми.

- Не оставляйте дверь холодильника открытой, когда холодильник находится без присмотра, не позволяйте детям проникать внутрь холодильника.
- Не позволяйте младенцам или маленьким детям залазить внутрь ящика.
- -Это может привести к смерти от удушения или к травме.
- Не садитесь на дверь морозильной камеры.
- Дверь может сломаться и вызвать травму.
- Не используйте каких-либо механических устройств или способов для ускорения процесса размораживания, кроме устройств или способов, рекомендованных изготовителем.
- Не допускайте повреждения контура охлаждения.
- Не кладите полку холодильника верхом вниз. Стопорный механизм полки может не работать.
- Это может привести к травме из-за падения стекла полки.



- В случае утечки газа (например, пропана, сжиженного газа, и т.п.), немедленно проветрите

помещение, не касаясь вилки питания.

Не касайтесь прибора или шнура питания.

- Не используйте вентилятор.
- Возникновение искры может привести к взрыву или пожару.
- Используйте только светодиодные лампы, предоставленные изготовителем или агентом по обслуживанию.
- Убедитесь, что дети не играют вблизи холодильника.
- Будьте осторожны, чтобы пальцы не попали в места “защемления”; зазоры между дверями и шкафом малы.
- Не позволяйте детям висеть на двери. В противном случае они могут получить серьезные травмы.
- Существует риск того, что ребёнок залезет в холодильник и окажется там заперт. Не позволяйте детям проникать внутрь холодильника.
- Бутылки следует хранить плотно друг около друга, чтобы они не упали.
- Это изделие предназначено только для хранения продуктов питания в бытовых условиях.

- Никогда не кладите пальцы или другие предметы в отверстие кулера, лоток для льда и корзину льдогенератора.
- Это может повлечь за собой травму или повреждение оборудования.
- Не помещайте руки, ноги или металлические предметы (например, приборы для еды) под низ или с обратной стороны холодильника.
- Это может привести к поражению электрическим током или травме.
- Острые края могут вызвать травму.



- Не пытайтесь отремонтировать, разобрать или модифицировать прибор самостоятельно.
- Не пользуйтесь предохранителем, отличным от стандартного (например, медным или стальным проводом).
- Если необходим ремонт или переустановка прибора обратитесь в ближайший сервисный центр.
- Несоблюдение этих требований может привести к поражению электрическим током, пожару, взрыву, проблемам с изделием, или травме.



- Если прибор издает странный шум, запах горелого или

дым, немедленно выньте вилку питания и обратитесь в ближайший сервисный центр.

- Несоблюдение этих требований может привести к поражению электрическим током или пожару.
- Выньте шнур питания из розетки перед заменой внутренних ламп холодильника.
- В противном случае существует риск поражения электрическим током.
- При затруднениях с заменой элементов освещения, обращайтесь к агенту по обслуживанию.
- Если изделия оснащены светодиодной лампой, не разбирайте самостоятельно крышку лампы и светодиодную лампу.
- Обратитесь к своему агенту по обслуживанию.
- Надежно вставляйте вилку питания в стенную розетку. Не пользуйтесь поврежденной вилкой питания или шнуром питания, а также плохо закрепленной стенной розеткой.
- Это может привести к поражению электрическим током или пожару.
- Не ставьте на прибор контейнеры с жидкостью.
- При утечке существует риск пожара или поражения

электрическим током.

- Никогда не смотрите прямо на светодиодную УФ-лампу в течение длительного времени.
- Это может привести к чрезмерному напряжению зрения из-за воздействия ультрафиолетовых лучей.



МЕРЫ ПРЕДУПРЕЖДЕНИЯ ПРИ ИСПОЛЬЗОВАНИИ



- Для максимально эффективного использования изделия:
 - Не кладите продукты питания слишком близко к вентиляционным отверстиям в задней стенке прибора, поскольку это может помешать свободной циркуляции воздуха в холодильной камере.
 - Перед помещением в холодильник, оберните надлежащим образом продукт питания или поместите его в герметичный контейнер.
 - Не кладите новый продукт питания для заморозки рядом с уже замороженным продуктом.
- Не кладите стаканы, бутылки или газированные напитки в морозильную камеру.

- Емкость может заморозиться и лопнуть, что может привести к травме.
- Соблюдайте максимальные даты хранения и сроки годности для замороженных продуктов.
- Если вы планируете отсутствовать менее трех недель, нет необходимости отсоединять холодильник от питания. Однако если вы планируете отсутствовать дольше, необходимо извлечь все продукты из холодильника. Отключите холодильник, очистите его, промойте и высушите.
- Не кладите газированные или шипучие напитки в морозильную камеру. Не кладите в морозильную камеру бутылки или стеклянные емкости.
- Когда их содержимое заморозится, стекло может лопнуть и вызвать травму или материальный ущерб.
- Не изменяйте функциональное назначение холодильника, не модифицируйте его.
- Выполнение изменений или модификаций может привести к травме и/или материальному ущербу. Любые изменения или модификации, выполненные третьей стороной на этом комплектном приборе, не обеспечиваются гарантийным

обслуживанием Samsung; при этом компания Samsung не отвечает за проблемы, связанные с безопасностью и ущербом, которые могут возникнуть в результате модификации третьей стороной.

- Не блокируйте вентиляционные отверстия.
- Если вентиляционные отверстия заблокированы, особенно пластиковым пакетом, то холодильник может переохладиться.
- Пользуйтесь только тем льдогенератором, который поставляется с холодильником.
- Вытрите влагу внутри прибора и оставьте двери открытыми.
- В противном случае может образоваться неприятный запах и плесень.
- При наличии воды в холодильнике, выньте вилку питания и обратитесь в сервисный центр Samsung Electronics.



МЕРЫ ПРЕДОСТОРОЖНОСТИ ПРИ ОЧИСТКЕ И ОБСЛУЖИВАНИИ



- Не разбрызгивайте моющие средства непосредственно на табличку с информацией.

- Печатные буквы на табличке могут стереться.
- Если в прибор попали инородные вещества, например, вода, выньте вилку питания и обратитесь в ближайший сервисный центр.
- Несоблюдение этих требований может привести к поражению электрическим током или пожару.
- Регулярно удаляйте любые инородные предметы, например, пыль или воду, с клемм вилки питания и точек контакта, пользуясь сухой тканью.
- Выньте вилку питания из розетки и очистите ее сухой тканью.
- Несоблюдение этих требований может привести к поражению электрическим током или пожару.
- Не очищайте прибор непосредственным распылением воды на него.
- Для очистки не пользуйтесь бензолом, растворителем или хлоридом.
- Они могут повредить поверхность прибора и создать опасность пожара.
- Никогда не кладите пальцы или другие предметы в отверстие кулера.
- Это может повлечь за собой травму или повреждение оборудования.



- Перед очисткой или обслуживанием отключите прибор от источника питания.
- Несоблюдение этих требований может привести к поражению электрическим током или пожару.



МЕРЫ ПРЕДОСТОРОЖНОСТИ ПРИ УТИЛИЗАЦИИ



- Не вытаскивайте полки, чтобы дети не смогли залезть внутрь.
- Перед утилизацией убедитесь, что ни одна из трубок сзади прибора не повреждена.
- В качестве хладагента используется R600a или R134a. Посмотрите на ярлык компрессора, расположенный сзади прибора, или на паспортную табличку, расположенную внутри холодильника, чтобы узнать, какой хладагент используется в холодильнике. Если этот прибор содержит горючий газ (хладагент R-600a), обратитесь в местный уполномоченный орган по вопросу безопасной утилизации этого продукта. В качестве изолирующего продувочного газа используется циклопентан. Газы в изоляционном материале

требуют выполнения специальной процедуры утилизации. Обратитесь в местный уполномоченный орган по вопросу экологически безопасной утилизации этого прибора. Перед утилизацией прибора убедитесь, что ни одна из труб, расположенных на его задней части, не имеет повреждений. Трубы следует утилизировать на открытой местности.

- При утилизации этого продукта или других холодильников, снимите дверь / дверные уплотнения, дверной замок, чтобы дети или животные не могли зайти и закрыться изнутри. Не оставляйте без присмотра детей; не допускайте, чтобы они играли с прибором.
- При закрывании изнутри, ребенок может получить травму или задохнуться.
- Утилизируйте упаковочный материал для этого изделия экологически чистым образом.
- Храните упаковочные материалы в недоступном для детей месте, поскольку они могут быть опасны для детей.
- Если ребенок наденет на головку пакет, то это может привести к его удушью.

ДОПОЛНИТЕЛЬНЫЕ СОВЕТЫ ПО ПРАВИЛЬНОМУ ИСПОЛЬЗОВАНИЮ

- При отсутствии электропитания обратитесь в местное отделение электрической компании и узнайте, как долго это будет продолжаться.
- Большинство случаев прекращения подачи электроэнергии длится не более одного - двух часов, и не влияет отрицательно на температуру внутри холодильника. Тем не менее, во время выключения питания старайтесь открывать двери как можно реже.
- Если отсутствие электропитания длится более 24 часов, выньте все замороженные продукты питания.
- Если для холодильника имеются ключи, то их следует хранить вне досягаемости детьми, в стороне от прибора.
- При установке в помещении, температура которого выходит за рамки минимального указанного значения температуры прибора, он может работать нестабильно (существует возможность размораживания продуктов или повышения температуры в морозильной камере).
- Не храните продукты, которые быстро портятся при низких температурах (например, бананы, дыни).
- Ваш прибор является ненамораживающим, что означает отсутствие потребности в ручной разморозке, которая выполняется автоматически.
- Повышение температуры в процессе разморозки соответствует требованиям стандарта ISO. Однако если Вы хотите предотвратить слишком сильное повышение температуры замороженного продукта питания при разморозке прибора, заверните замороженный продукт в несколько слоев в бумагу.
- Любое повышение температуры замороженного продукта питания при разморозке может сократить его срок хранения.
- Не замораживайте повторно размороженные продукты, которые полностью оттаяли.

Советы по экономии энергии

- Установите холодильник в прохладной сухой комнате с достаточной вентиляцией. Обеспечьте, чтобы на него не падал прямой солнечный свет и никогда не устанавливайте его рядом с прямым источником тепла (например, батареей отопления).
- Никогда не загораживайте на холодильнике никакие отверстия или решетки.
- Дайте теплой пище остыть до комнатной температуры перед тем, как ставить ее в холодильник.
- Кладите в холодильную камеру замороженные продукты, которые вы хотите оттаять. В этом случае вы можете использовать низкие температуры замороженных продуктов для охлаждения продуктов в холодильной камере.
- Не держите дверцу холодильника открытой слишком долго, когда кладете в него продукты или вынимаете их. Чем на меньшее время открывается дверца, тем меньше льда образуется в морозильной камере.

- При установке холодильника оставьте зазоры справа, слева, сзади и сверху. Это позволит вам снизить энергопотребление и, соответственно, сумму счетов за электричество.



- Не подвергайте стеклянную поверхность ударным и прочим чрезмерным нагрузкам.
- В противном случае, помимо материального ущерба, можно получить травму осколками стекла.

содержание

УСТАНОВКА ХОЛОДИЛЬНИКА.....	16
ЭКСПЛУАТАЦИЯ ХОЛОДИЛЬНИКА.....	23
ПОИСК И УСТРАНЕНИЕ НЕИСПРАВНОСТЕЙ	28

установка холодильника

ПОДГОТОВКА К УСТАНОВКЕ ХОЛОДИЛЬНИКА

Благодарим вас за покупку холодильника Samsung. Надеемся, что вы останетесь довольны множеством современных функций и особенностей данного прибора.

- Перед использованием, этот холодильник должен быть правильно установлен и расположен в соответствии с руководством.
- Используйте данный прибор по назначению, описанному в данном руководстве.
- Любой ремонт данного холодильника должен выполняться квалифицированными специалистами.
- Утилизируйте упаковочный материал для этого изделия экологически чистым образом.



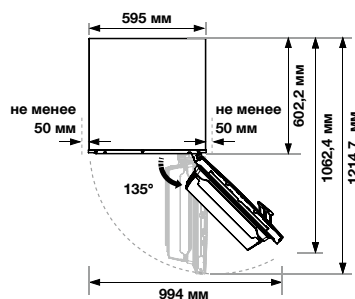
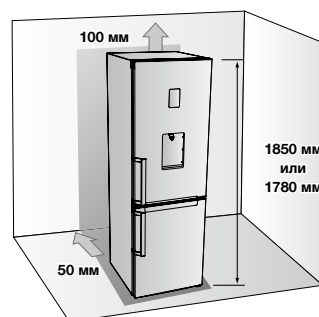
- Выньте шнур питания из розетки перед заменой внутренних ламп холодильника.
- В противном случае существует риск поражения электрическим током.

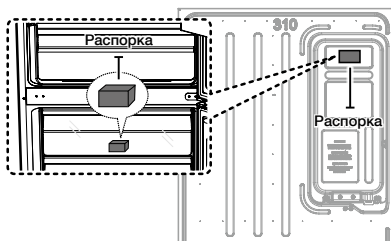
Выбор наилучшего местоположения для холодильника



- Установите холодильник вне зоны действия прямых солнечных лучей.
- Установите холодильник на ровной (или почти ровной) поверхности.
- Обеспечьте достаточно пространства для дверец холодильника.

- Обеспечьте достаточно места для установки холодильника на плоской поверхности.
- Если холодильник не будет установлен ровно на горизонтальной поверхности, то внутренняя система охлаждения не будет правильно работать.
- Общая площадь, требуемая при использовании.

Для получения дополнительных сведений по размещению холодильника см. рисунок с размерами ниже.





- 
 - Снимите бумагу на распорке и затем закрепите распорку (серый блок) на обратной стороне холодильника для лучшей работы. Распорку нужно закрепить так, как показано на рисунке выше, во время установки холодильника. Это повышает эффективность работы холодильника. (Только для модели RB31F***B, RB29F***B)
- 
 - При установке холодильника оставьте достаточно пространства справа, слева, сзади и сверху для циркуляции воздуха. Это позволит вам снизить энергопотребление и, соответственно, сумму счетов за электричество.
- Не устанавливайте холодильник в помещении, где температура будет опускаться ниже 10 °С.
- Необходимо обеспечить возможность свободного перемещения прибора в случае технического или сервисного обслуживания.



Во время установки, обслуживания или чистки сзади холодильника, по окончании работ тяните холодильник на себя и толкайте обратно только по прямой линии. Убедитесь также, что пол выдерживает полностью нагруженный холодильник. В противном случае он может повредить пол.



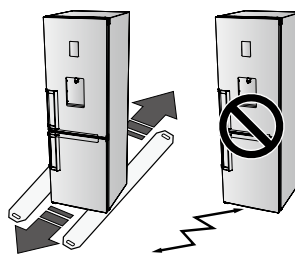
Прикрепите лишнюю длину шнура питания к задней стороне холодильника, чтобы шнур не касался пола и не повредился роликами при перемещении.

ОСНОВАНИЕ

Для правильной установки холодильника нужно обеспечить ровную поверхность из твердого материала той же высоты, что и остальная часть пола. Эта поверхность должна быть достаточно прочной, чтобы выдерживать полностью загруженный холодильник (или приблизительно 65 кг). Для защиты покрытия пола, отрежьте большой кусок упаковочного картона и поместите под холодильник, где Вы работаете.



- Вытягивание или толкание холодильника может повредить пол. Перемещение холодильника после установки может повредить пол.

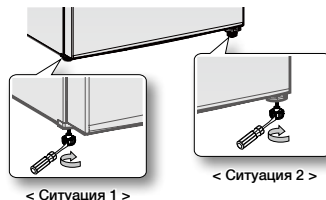


ВЫРАВНИВАНИЕ ХОЛОДИЛЬНИКА

Если передняя часть прибора слегка выше задней части, то дверь можно более легко открывать и закрывать.

Ситуация 1) Прибор наклонен влево. Поворачивайте левую регулировочную ножку в направлении стрелки до тех пор, пока прибор не выровняется.

Ситуация 2) Прибор наклонен вправо. Поворачивайте правую регулировочную ножку в направлении стрелки до тех пор, пока прибор не выровняется.



< Ситуация 1 >

< Ситуация 2 >

НАСТРОЙКА ХОЛОДИЛЬНИКА

После того как холодильник установлен, вы можете настроить его и насладиться полной функциональностью прибора.

Чтобы настроить функции холодильника, необходимо выполнить следующие шаги. В случае некорректной работы прибора проверьте источник питания и электричества или обратитесь к разделу устранения неисправностей в конце данного руководства. При возникновении дополнительных вопросов обратитесь в сервисный центр Samsung Electronics.

1. Установите холодильник в подходящем помещении, обеспечив достаточное свободное место между прибором и стеной. См. инструкции по установке в данном руководстве.
2. После включения питания холодильника убедитесь, что при открытии дверцы срабатывает внутреннее освещение.
3. Установите регулятор температуры на минимальное значение и подождите один час.
Морозильная камера должна немного охладиться, а мотор заработать стабильно.
4. После включения питания холодильнику потребуется несколько часов, чтобы установить соответствующий уровень температуры.

После того как такой уровень будет установлен, в холодильнике можно размещать продукты и напитки.



После включения питания холодильника звучит сигнал. Нажмите кнопку Freezer (Морозильная камера) или Fridge (Холодильник). (Только в модели с функцией Coolselect Zone) См. стр. 23 "Использование пульта управления".

ИЗМЕНЕНИЕ СТОРОНЫ УСТАНОВКИ ДВЕРЕЙ (ДОПОЛНИТЕЛЬНО)

Перед тем, как изменить сторону установки двери холодильника, выньте вилку питания холодильника. Компания Samsung рекомендует, чтобы изменение стороны открытия дверей выполнялось только сервисной организацией, авторизованной Samsung. Она будет выполняться на платной основе и за счет клиентов.



Любой ущерб, причиненный при попытке изменить сторону открытия дверей, не покрывается гарантией производителя прибора.

Любые затребованные ремонты по этой причине будут выполняться на платной основе за счет клиентов.

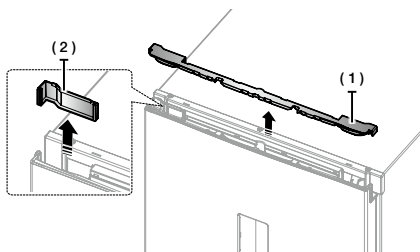
1. Перед тем, как изменить сторону открытия дверей холодильника убедитесь, что холодильник отключен от основного источника электроэнергии и все продукты питания убраны изнутри прибора.
2. Если клиент чувствует, что не сможет выполнить инструкции руководства пользователя, то нужно обратиться к квалифицированному специалисту Samsung, чтобы выполнить такое изменение.
3. Не подключайте к питанию холодильник сразу после изменения положения двери, подождите не меньше одного часа.

Требуемые инструменты

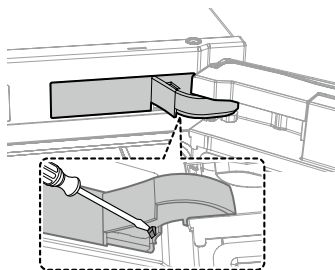
Не поставляются		
		
Крестообразная отвертка (+)	Отвертка для плоских головок (-)	Ключ 11 мм (для оси петли)

Не поставляются	Дополнительная часть	
		
Торцовый ключ 8 мм (для болтов)	Крышка петли / Крышка дверцы	

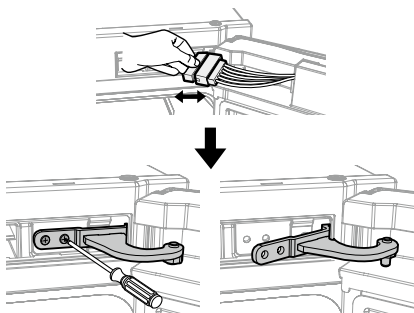
1. Снимите защиту проводов (1) и крышку дверцы L (2).



2. Снимите крышку петли, чтобы протолкнуть крючок, как показано на рисунках ниже.

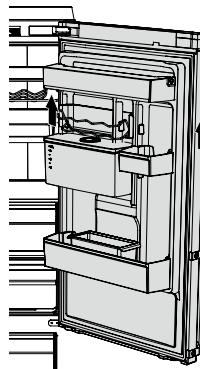


3. Отсоедините корпус. Затем снимите 2 винта на Верхней петле и Верхнюю петлю.



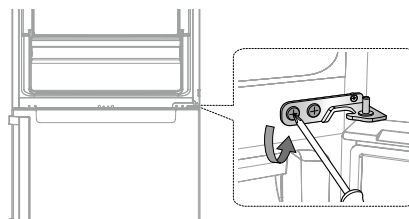
Дверь тяжелая, поэтому будьте внимательны, чтобы не получить травму при снятии двери.

4. Снимите дверь холодильника со средней петли, аккуратно подняв дверь вертикально вверх.

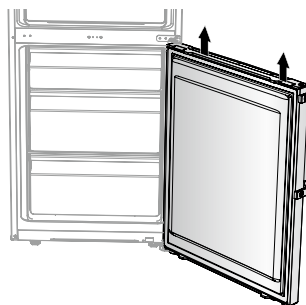


Дверь тяжелая, поэтому будьте внимательны, чтобы не получить травму при снятии двери.

5. Разберите среднюю петлю.

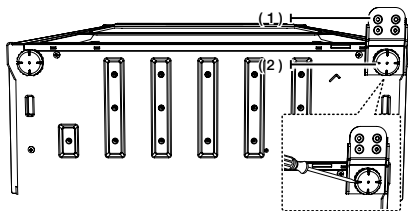


6. Снимите дверь морозильной камеры с нижней петли, аккуратно подняв дверь вертикально вверх.

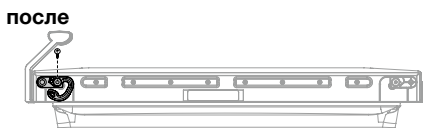
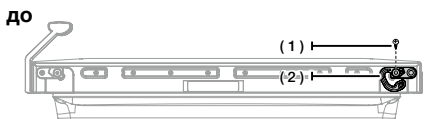


Дверь тяжелая, поэтому будьте внимательны, чтобы не получить травму при снятии двери.

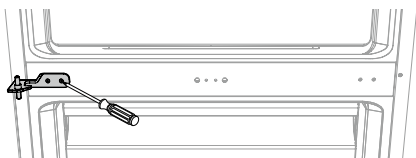
7. Аккуратно положите холодильник.
Снимите ножку (1) и нижнюю петлю (2).



8. Удалите винт (1) на нижней правой стороне холодильника и двери морозильной камеры. Поменяйте положение автоматического рычажного замыкателя (2) с правой стороны на левую сторону.



9. Установите среднюю петлю с помощью крестообразной отвертки (+). Сначала соберите дверь морозильной камеры и среднюю петлю. Затем соберите нижнюю петлю и дверь холодильника, расположив петлю в сборе в верхнем положении.



Процедура сборки двери



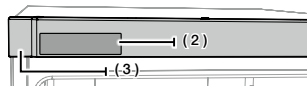
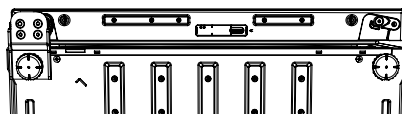
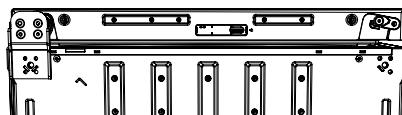
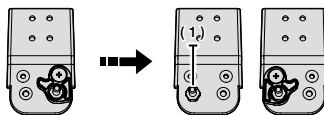
- Средняя петля → Дверь морозильной камеры → Нижняя петля → Дверь холодильника и петля в сборе в верхнем положении



ПРЕДУПРЕЖДЕНИЕ

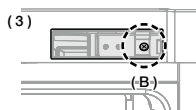
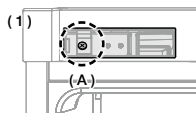
Будьте осторожны, чтобы не пораниться во время работы.

10. Поменяйте положение нижней петли и ножки (Правая → Левая). Соберите нижнюю петлю после установки двери морозильной камеры на среднюю петлю.



- Снимите автоматический замыкатель направляющей и ось петли (1).
- Установите ось петли и автоматический замыкатель направляющей, как показано на этом рисунке.
- Снимите кожух пульта управления (2) с крышки пульта управления (3), как показано на рисунке.

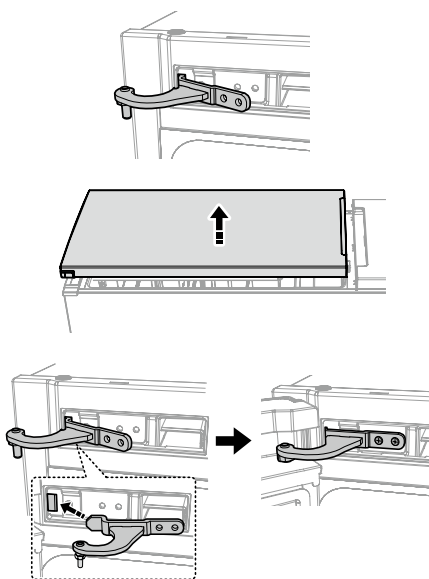
11. После снятия кожуха пульта управления (1), поменяйте направление дверцы проводов (2) на противоположное на двери холодильника (только модель с дисплеем). Соберите крышку управления с помощью винта (A), как показано на Рис. (3).



12. Используйте гаечный ключ на 11 мм для отделения оси верхней петли. Переверните верхнюю петлю и снова закрепите ось верхней петли.



13. Введите верхнюю петлю, чтобы сделать отверстие немного больше, затем уберите верхнюю петлю, чтобы собрать холодильник.



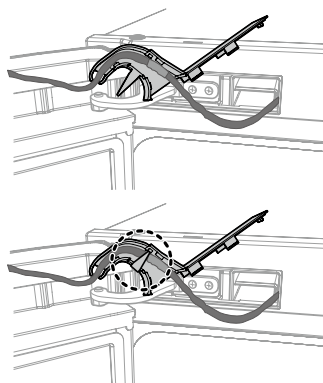
Сборка



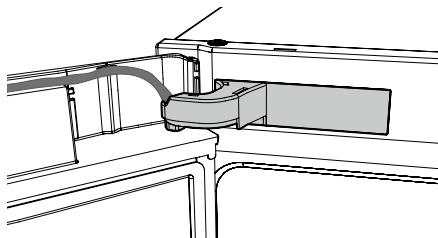
- Установите верхнюю петлю на дверь холодильника.
- Установите среднюю петлю на дверь холодильника.
- Установите верхнюю петлю на отсек.
- Установите винт.

14. Подсоедините провод, затем вставьте его в крышку управления.

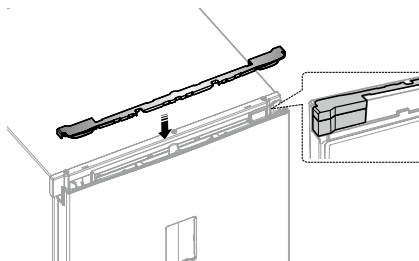
Вставьте провод в крышку петли, затем поверните фиксатор, обеспечив соединение, как показано на рисунке ниже.



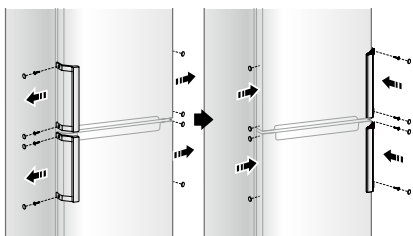
15. Установите крышку петли, отцентрировав ее положение по петле.



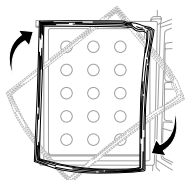
16. Измените направление дверцы проводов на противоположное и соберите крышку дверцы.



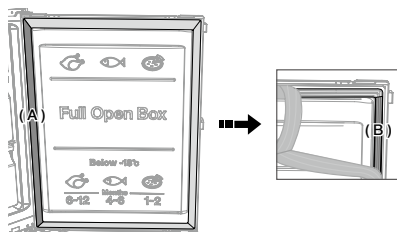
17. Поменяйте ручки слева направо.



18. Отсоедините уплотнения дверей холодильника и морозильной камеры, затем прикрепите их после поворота на 180°.

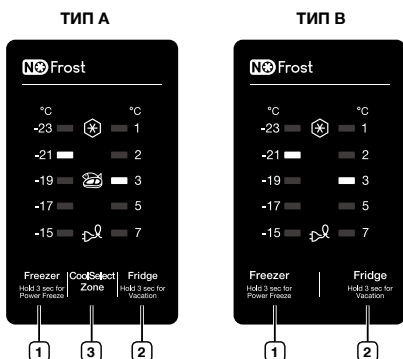


При изменении стороны открытия двери морозильной камеры, отсоедините уплотнение двери морозильной камеры и левое внутреннее уплотнение (**A**). Затем закрепите внутреннее уплотнение справа (**B**). Закрепите уплотнение двери морозильной камеры, повернув его на 180°.
(Только для модели RB31F***B, RB29F***B)



ЭКСПЛУАТАЦИЯ ХОЛОДИЛЬНИКА

ИСПОЛЬЗОВАНИЕ ПУЛЬТА УПРАВЛЕНИЯ



ТИП С



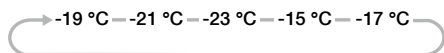
Каждый раз при нажатии кнопки звучит короткий звуковой сигнал.



Если не нажимается ни одна кнопка, то светодиоды Freezer, Fridge и CoolSelect Zone выключатся, чтобы свести к минимуму потребление энергии. Но светодиоды Power Freeze и Vacation остаются гореть для соответствующих функций. (Только для модели RB31F***B, RB29F***B)

1 Морозильная камера

Нажимайте кнопку Freezer, чтобы установить желаемую температуру морозильной камеры в диапазоне от -15 °C до -23 °C. Значение температуры по умолчанию равно -19 °C, и каждый раз при нажатии кнопки Freeze, температура будет изменяться в следующем порядке, а индикатор температуры - отображать желаемую температуру.

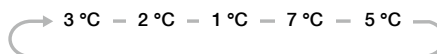


Нажимайте эту кнопку 3 секунды для включения функции Power Freeze. Индикатор Power Freeze

(*) загорается, и холодильник уменьшает время, необходимое для замораживания продуктов в морозильной камере. Эта функция будет активирована в течение 50 часов, и индикатор морозильной камеры не будет меняться. Эта функция отключится автоматически. Когда процесс Power Freeze закончен, индикатор Power Freeze отключается, и морозильная камера переключается обратно на предыдущую установку температуры. При использовании этой функции, потребление энергии повышается. Не забывайте отключать ее, если в этом нет необходимости, и вернуть морозильную камеру в исходное состояние. Для выключения этой функции, нажимайте кнопку Freezer 3 секунды. Если нужно заморозить большое количество продуктов, активируйте функцию Power Freeze за 20 часов до этого.

2 Холодильник

Нажимайте кнопку Fridge (Холодильник), чтобы установить желаемую температуру холодильника в диапазоне от 1 °C до 7 °C. Значение температуры по умолчанию равно 3 °C, и каждый раз при нажатии кнопки Fridge, температура будет изменяться в следующем порядке, а индикатор температуры - отображать желаемую температуру.





Нажмите кнопку в течение 3 секунд, чтобы активировать функцию Vacation. Загорается индикатор Vacation (☼), а холодильник устанавливается на температуру ниже 17 °C, чтобы минимизировать потребление энергии, когда вы отправляетесь в длительный отпуск или деловую поездку, и нет необходимости использовать холодильник. Когда активирована функция Vacation, морозильная камера остается включенной. Функция Vacation будет автоматически деактивирована, если вы регулируете температуру холодильника, когда функция Vacation включена. Не забудьте удалить продукты из холодильника перед использованием функции Vacation.



Когда активирована функция Vacation, функция Coolselect Zone не работает. Когда не активирована функция Vacation, функция Coolselect Zone работает.

3 Функция Coolselect Zone

Нажмите кнопку Coolselect Zone для включения функции Coolselect Zone.

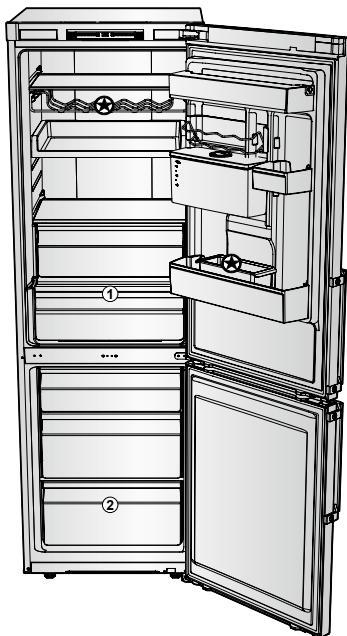
Загорается индикатор Coolselect Zone (), после чего Вы можете хранить мясо и рыбу. Нажмите снова кнопку Coolselect Zone; индикатор Coolselect Zone () гаснет, и Вы можете хранить овощи.



Когда активирована функция Vacation, нажатие кнопки Coolselect Zone выключает работу.

Сигнал температуры (Только в модели с функцией Coolselect Zone)

- Когда морозильная камера слишком теплая из-за сбоя питания, светодиод температуры мигает и звучит аварийный сигнал. Нажмите кнопку Freezer или Fridge, чтобы прекратить сигнализацию.
- Это предупреждение может произойти в следующих случаях:
 - При включении холодильника.
 - Когда морозильная камера слишком теплая из-за сбоя питания.



 Винная полка, Переносной контейнер (опция)



- Чтобы добиться наилучшей энергоэффективности этого изделия, оставляйте все полки, ящики и корзины в своем исходном положении, как показано на рисунке выше.
- Некоторые функции, например, емкость для воды и зона Cool Select (**1**) могут отличаться, и могут отсутствовать, в зависимости от модели.
- Фрукты или овощи можно замораживать в зоне Cool Select. (Дополнительно)
- Для быстрого замораживания большого количества продуктов, пользуйтесь самым нижним ящиком (**2**), где продукты замораживаются особенно быстро.

ДОПОЛНИТЕЛЬНАЯ ПОЛКА

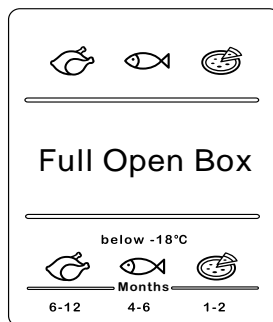


Чтобы получить больше места в морозильнике, вы можете удалить все ящики, за исключением нижнего ящика (**2**), и установить дополнительную полку (дополнительно) прямо над нижним ящиком. Это не повлияет на температурные и механические характеристики прибора. Указанный объем хранения в морозильной камере соответствует объему при этих вынутых элементах.



ЭЛЕМЕНТЫ МОРОЗИЛЬНОЙ КАМЕРЫ

Табличка для замораживаемых продуктов на панели двери



Числа над символами показывают допустимый период в месяцах хранения продуктов. При покупке замороженных продуктов соблюдайте дату изготовления или срок реализации.

Замораживание продуктов

Замораживайте только свежие, неповрежденные продукты. Храните продукты, которые должны быть заморожены, отдельно от продуктов, которые уже заморожены. Чтобы не допустить потери вкуса или высыхания продуктов, помещайте их в герметичную тару

Правильная упаковка продуктов:

1. Положите продукты в обертку.
2. Выдавите оттуда весь воздух.
3. Запечатйте обертку.
4. Поместите на обертку этикетку с содержимым и датой.

Следующая оберточная упаковка не подходит для пищевых продуктов:

Оберточная бумага, жиростойкая бумага, целлофан, мусорные мешки и используемые сумки для покупок.

Следующая оберточная упаковка подходит для пищевых продуктов:

Пластиковая пленка, полиэтиленовая экструзионная пленка, алюминиевая фольга и жестянки для морозильной камеры. Эти виды упаковки можно приобрести у своего дилера.

Следующие материалы подходят для запечатывания обернутых пищевых продуктов:

Резиновые ленты, пластиковые зажимы, веревка, морозостойкая клейкая лента или аналогичные материалы. Мешки и полиэтиленовая экструзионная пленка могут быть запечатаны пленочным герметиком.

Срок хранения замороженных продуктов

Срок хранения зависит от типа продуктов. При установке температуры -19 °C:

- Свежая птица (целая курица), свежее мясо (стейки, жареное): до 12 месяцев
- Рыба (нежирная рыба, вареная рыба), свежие креветки, гребешки, кальмары: до 6 месяцев
- Пицца, колбаса: до 2 месяцев

Срок хранения указан на Веб-сайте FDA (<http://www.fda.gov/>).



- Если Вы не будете придерживаться указанных сроков хранения, то можете получить пищевое отравление.

Покупка и хранение продуктов глубокой заморозки

При покупке замороженных продуктов соблюдайте следующее:

- Проверьте, чтобы упаковка не была повреждена.
- Проверьте срок реализации.
- Температура морозильника в супермаркете должна быть -18 °C или ниже. В противном случае Срок хранения замороженных продуктов снижается.
- Покупайте продукты глубокой заморозки последними. Оберните их в газету или поместите в теплозащитную сумку, и привезите домой.
- Дома немедленно поместите их в морозильную камеру. Употребляйте замороженные продукты до того, как истечет срок годности.

Размораживание замороженных продуктов

В зависимости от типа и применения, выберите один из следующих вариантов:

- При комнатной температуре.
- В холодильнике.
- В электрической печи, с / без горячего воздуха от вентилятора.
- В микроволновой печи.



Не замораживайте продукты, которые начали таять, или которые уже оттаяли. Пищевые продукты нельзя повторно замораживать, пока он не будет подготовлен (вареные или жареные).

Не храните замороженные продукты больше максимального срока хранения.

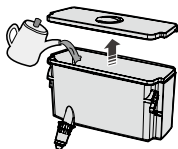
ИСПОЛЬЗОВАНИЕ КУЛЕРА ДЛЯ ВОДЫ (ДОПОЛНИТЕЛЬНО)

С помощью кулера можно получать охлажденную воду без необходимости открывать дверцу холодильника.

- Приподнимите держатель (1).
- Приподнимите и вытащите емкость для воды (2).
- Возьмитесь за края емкости для воды, чтобы приподнять ее.
- Перед первым использованием емкости для воды ее необходимо промыть.
- Заполните емкость водой, прочно установив ее на ровной поверхности и обеспечив место для слива лишней воды.
- Емкость для воды рассчитана на 4,5 л. Если воды в емкости больше этого значения, при закрытии крышки лишняя вода может вылиться.
- Пока емкость для воды находится в холодильнике, заполнять ее нельзя.
- Способ 1.
- Заполните воду, подняв круглую крышку в направлении стрелки, указывающей открытие.

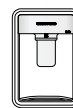
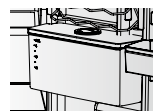


- Способ 2.
- Заполните воду, подняв и держа большую крышку.



При сборке емкости для воды после очистки проверьте, чтобы краник кулера был собран. Это может привести к утечке воды.

- Закройте дверь холодильника после установки емкости для воды.
- Проверьте, чтобы краник кулера находился снаружи после закрытия двери.



Надежно закрепите емкость для воды к двери холодильника. В противном случае емкость может неправильно работать. Не пользуйтесь холодильником без емкости для воды. В противном случае это может отрицательно повлиять на эффективность работы.

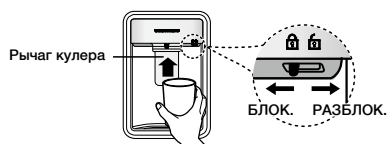


Заполняйте емкость для воды только минеральной или очищенной водой.

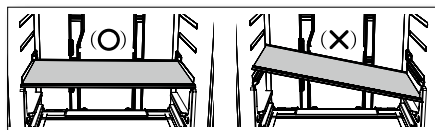
- Поместите стакан под выпуском воды и нажмите слегка стаканом на рычаг кулера. Стакан должен находиться на одной линии с кулером, чтобы вода не пролилась из стакана.



Проверьте, чтобы блокирующее устройство было установлено на "РАЗБЛОКИРОВАТЬ". Вода может выдаваться только при такой установке.



СНЯТИЕ ВНУТРЕННИХ ЭЛЕМЕНТОВ



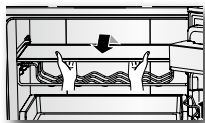
При сборке ставьте полки холодильника в правильное положение, не переворачивайте их сверху вниз. Это может повлечь за собой травму или повреждение оборудования.




Когда вы кладете полки на место, проверьте, чтобы сторона с табличкой "Front" ("Передняя сторона") находилась на передней стороне холодильника.

Полки

Аккуратно приподнимайте полку двумя руками и потяните ее на себя. (Стеклопанельная полка)

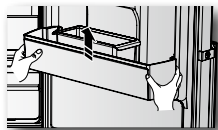


Винная полка (опция)

 Не ставьте полки сверху вниз или передней частью назад. Существует риск падения.

Защитные элементы двери

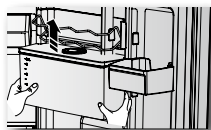
Крепко захватите защитные элементы двери двумя руками, аккуратно приподнимите и снимите их.



Переносной контейнер (опция)

Емкость для воды

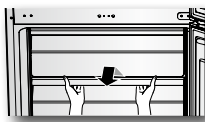
Чтобы снять емкость для воды, приподнимите держатель, затем крепко захватите емкость двумя руками, приподнимите и потяните ее аккуратно на себя.



В зависимости от модели, емкость для воды может отсутствовать.

Ящики

Полностью вытяните ящик, затем слегка приподнимите его и выньте.



- Если ящик застревает в двери, то сначала снимите полки.

ОЧИСТКА ХОЛОДИЛЬНИКА



Для очистки не пользуйтесь бензолом, растворителем или Clorox™. Они могут повредить поверхность прибора и создать опасность пожара.



Не распыляйте воду на холодильник, когда он подключен к электрической сети, поскольку это может привести к поражению электрическим током. Не чистите холодильник бензолом, растворителем или мощным средством для автомобилей, поскольку они могут создать опасность пожара.

1. Отсоедините шнур питания холодильника.
2. Слегка смочите мягкую ткань без пуха или бумажную салфетку водой.

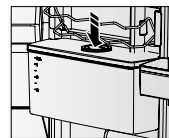


Для очистки холодильника не пользуйтесь никаким моющим средством, поскольку это может привести к обесцвечиванию или повреждению холодильника.

3. Протрите внутреннюю и внешнюю поверхность холодильника так, чтобы он стал чистым и сухим.
4. Подсоедините к сети шнур питания холодильника.



Когда из кулера для воды не вытекает вода, слегка нажмите верхнюю часть емкости для воды.



ЗАМЕНА СВЕТОДИОДНОЙ ЛАМПЫ

Если светодиодная лампа внутри или снаружи не горит, не снимайте самостоятельно крышку лампы и саму лампу.

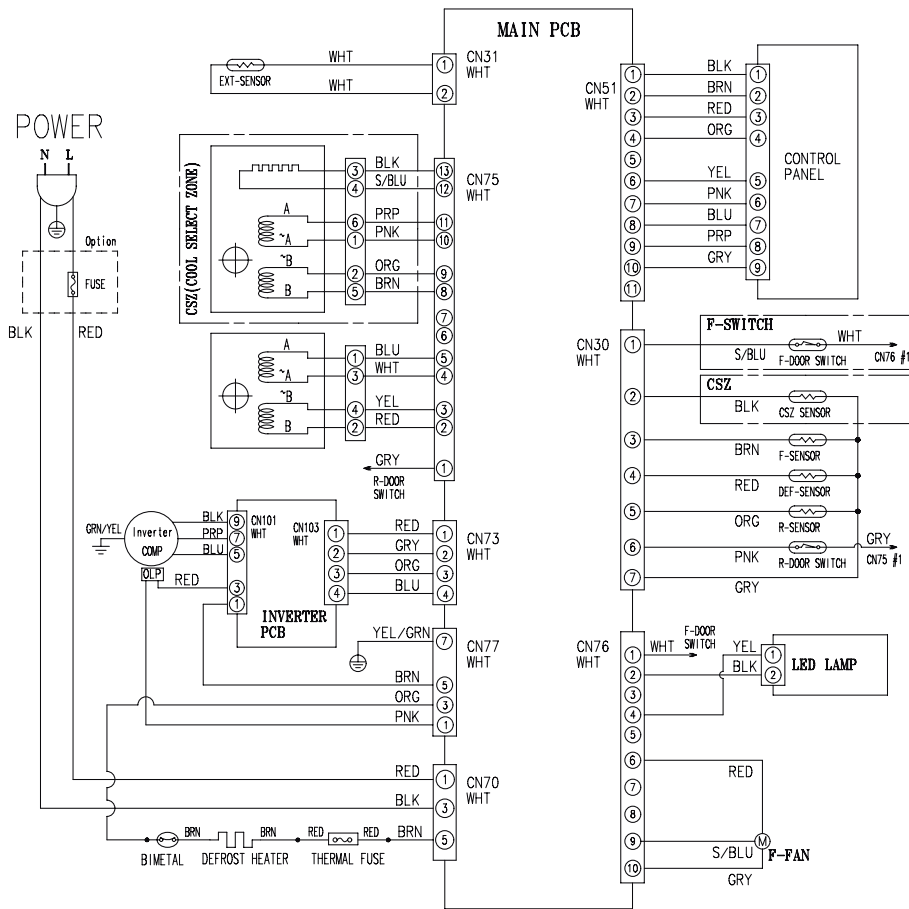


Обратитесь к своим агентам по обслуживанию.

ПОИСК И УСТРАНЕНИЕ НЕИСПРАВНОСТЕЙ

ПРОБЛЕМА	РЕШЕНИЕ
Прибор совсем не работает или температура слишком высокая.	<ul style="list-style-type: none">• Проверьте, чтобы был правильно подключен шнур питания.• Правильно ли установлен регулятор температуры на передней панели?• Падают ли на прибор солнечные лучи или имеются ли поблизости какие-либо источники тепла?• Близко ли от стены находится задняя сторона прибора?
Продукты в холодильнике заморожены.	<ul style="list-style-type: none">• Установлен ли регулятор температуры на передней панели на самую низкую температуру?• Не слишком ли низкая температура окружающей среды?
Слышны необычные шумы.	<ul style="list-style-type: none">• Проверьте, чтобы прибор был установлен на устойчивом, ровном полу.• Близко ли от стены находится задняя сторона прибора?• Не упали ли посторонние предметы за или под прибор?• Исходит ли шум прибора из компрессора?• Тикающий звук возникает при сжатии или растяжении различных аксессуаров.
Передние углы и боковые поверхности прибора теплые; начинает образовываться конденсация.	<ul style="list-style-type: none">• В передних углах прибора установлены теплостойкие трубы, предотвращающие образование конденсации. При повышении температуры окружающей среды это не всегда может быть эффективным. В то же время это не является отклонением от нормы.• В очень влажную погоду, на внешней поверхности прибора может образоваться конденсация, когда влага в воздухе соприкасается с холодной поверхностью прибора.
Можно слышать бульканье жидкости в приборе.	<ul style="list-style-type: none">• Это хладагент, выполняющий охлаждение внутри прибора.
Внутри прибора неприятный запах.	<ul style="list-style-type: none">• Есть ли испорченные продукты внутри холодильника?• Убедитесь, что продукты питания, имеющие острый запах (например, рыба), герметично завернуты.• Периодически очищайте холодильник и выбрасывайте любые испорченные или подозрительные продукты.
На стенках прибора слой инея.	<ul style="list-style-type: none">• Не заблокированы ли вентиляционные отверстия продуктами, хранящимися внутри холодильника?• Разложите продукты так, чтобы обеспечить максимальную вентиляцию.• Полностью ли закрыта дверь?
На внутренней стенке прибора и вокруг овощей образуется конденсация.	<ul style="list-style-type: none">• Продукты с высоким содержанием воды хранятся открытыми с высоким уровнем влажности, или дверь осталась открытой в течение длительного времени.• Храните продукты с крышкой или в герметичных контейнерах.









принципиальная схема











[OPTION TABLE]
9th Character at Model name

9th Character	CSZ	F-SWITCH	REMARK
C	O	O	A++ Model
D	X	X	A+ Model

Информация о классе энергоэффективности находится на продукте

ОПИСАНИЕ		МОДЕЛЬ		
		RB29FE**C** RB28FE**C**	RB31FE**C** RB30FE**C** RB32FE**C**	RB29FE**D** RB28FE**D**
Изготовитель				
Тип бытового холодильника		Холодильник с морозильным отделением*(***) II типа		
Автоматическая система разморозки (No Frost)		Да	Да	Да
Климатический класс		SN, N, ST, T	SN, N, ST, T	SN, N, ST
Класс защита от поражения током		I	I	I
Полезный объем (литры)	Общий полезный объем (л)	286	304	290
	Общий объем для хранения свежих продуктов (л)	173	191	192
	Полезный объем нулевой зоны	15	15	-
	Общий объем для хранения замороженных продуктов (л)		98	98
		-	-	-
Номинальное напряжение и частота (В, Гц)		220, 50	220, 50	220, 50
Полная входная мощность (Ампер)		SN, N : 1.4 ST, T : 1.5	SN, N : 1.4 ST, T : 1.5	SN, N : 1.3 ST : 1.5
Максимальная мощность осветительной лампы (Вт)		LED 1.0	LED 1.0	LED 1.0
Класс энергетической эффективности		A+	A+	A+
Потребление электроэнергии (кВт•ч /год)		252	257	272
Мощность замораживания (кг/24ч)		13	13	12
Символ маркировки самого холодного отделения				
Хладагент и его масса (г)		R-600a, 61	R-600a, 61	R-600a, 61
Корректированный уровень звуковой мощности (дБА)		37	37	37
Вес в упаковке (кг)		77	78	74
Вес без упаковки (кг)		71	72	68
Габариты в упаковке (ШxГxВ) (мм)		654*702(750)*1877	654*702(750)*1947	654*702(750)*1877
Габариты без упаковки (ШxГxВ) (мм)		595*664(725)*1780	595*664(725)*1850	595*664(725)*1780
Адрес и наименование лаборатории		1)"Сужой Самсунг Электроникс Ко., Лтд", 501, Сухонг Ист Роуд, Индастриал Парк, Сужой, Джангсу, Китай 2)"Сужой Самсунг Электроникс Ко., Лтд Экспорт", 218, Жипу Роуд, Индустри Парк, Сужой, Джангсу, Китай		
Характеристики энергетической эффективности определены согласно Приказу Министерства промышленности и торговли РФ от 29 Апреля 2010 г. №357				

Информация о классе энергоэффективности находится на продукте

ОПИСАНИЕ		МОДЕЛЬ		
		RB29FS**D** RB28FS**D**	RB31FE**D** RB30FE**D** RB32FE**D**	RB31FS**D** RB30FS**D** RB32FS**D**
Изготовитель				
Тип бытового холодильника		Холодильник с морозильным отделением*(***) II типа		
Автоматическая система разморозки (No Frost)		Да	Да	Да
Климатический класс		SN, N, ST	SN, N, ST	SN, N, ST
Класс защита от поражения током		I	I	I
Полезный объем (литры)	Общий полезный объем (л)	290	310	310
	Общий объем для хранения свежих продуктов (л)	192	212	212
	Полезный объем нулевой зоны	-	-	-
	Общий объем для хранения замороженных продуктов (л)		98	98
		-	-	-
Номинальное напряжение и частота (В, Гц)		220, 50	220, 50	220, 50
Полная входная мощность (Ампер)		SN, N : 1.3 ST : 1.5	SN, N : 1.3 ST : 1.5	SN, N : 1.3 ST : 1.5
Максимальная мощность осветительной лампы (Вт)		LED 1.0	LED 1.0	LED 1.0
Класс энергетической эффективности		A+	A+	A+
Потребление электроэнергии (кВт•ч /год)		272	280	280
Мощность замораживания (кг/24ч)		12	12	12
Символ маркировки самого холодного отделения				
Хладагент и его масса (г)		R-600a, 61	R-600a, 61	R-600a, 61
Корректированный уровень звуковой мощности (дБА)		37	37	37
Вес в упаковке (кг)		74	75	75
Вес без упаковки (кг)		68	69	69
Габариты в упаковке (ШxГxВ) (мм)		654*702(750)*1877	654*702(750)*1947	654*702(750)*1947
Габариты без упаковки (ШxГxВ) (мм)		595*664(725)*1780	595*664(725)*1850	595*664(725)*1850
Адрес и наименование лаборатории		1)"Сужой Самсунг Электроникс Ко., Лтд", 501, Сухонг Ист Роуд, Индастриал Парк, Сужой, Джангсу, Китай 2)"Сужой Самсунг Электроникс Ко., Лтд Экспорт", 218, Жипу Роуд, Индустри Парк, Сужой, Джангсу, Китай		
Характеристики энергетической эффективности определены согласно Приказу Министерства промышленности и торговли РФ от 29 Апреля 2010 г. №357				

Температурные границы окружающей среды

Данный холодильник/морозильная камера предназначены для работы при температуре окружающего воздуха, соответствующей его/ее температурному классу, указанному на заводской табличке.

Класс	Символ	Температура окружающего воздуха (°C)
		IEC 62552 (ISO 15502)
Расширенный Умеренный	SN	от +10 до +32
Умеренный	N	от +16 до +32
Субтропический	ST	от +16 до +38
Тропический	T	от +16 до +43



На внутреннюю температуру могут влиять такие факторы как место расположения холодильника/морозильной камеры, температура окружающей среды и частота открывания двери. Отрегулируйте температуру так, чтобы компенсировать эти факторы.

Правильная утилизация изделия

(Использованное электрическое и электронное оборудование)

Russian



(Действительно для стран, использующих систему раздельного сбора отходов)

Наличие данного значка показывает, что изделие и его электронные аксессуары (например, зарядное устройство, гарнитура, кабель USB) по окончании их срока службы нельзя утилизировать вместе с другими бытовыми отходами. Во избежание нанесения вреда окружающей среде и здоровью людей при неконтролируемой утилизации, а также для обеспечения возможности переработки для повторного использования, утилизируйте изделие и его электронные аксессуары отдельно от прочих отходов.

Сведения о месте и способе утилизации изделия в соответствии с нормами природоохранного законодательства можно получить у продавца или в соответствующей государственной организации.

Бизнес-пользователи должны обратиться к своему поставщику и ознакомиться с условиями договора купли-продажи. Запрещается утилизировать изделие и его электронные аксессуары вместе с другими производственными отходами.

Связывайтесь с SAMSUNG по всему миру

Если у вас есть предложения или вопросы по продукции Samsung, обращайтесь, пожалуйста, в информационный центр компании Samsung.

117105 Россия, Москва, Варшавское шоссе д.26

8-800-555-55-55

www.samsung.com

Изготовитель 1): "Сужой Самсунг Электроникс Ко., Лтд", 501, Сухонг Ист Роуд, Индастриал Парк, Сужой, Джангсу, Китай

Изготовитель 2): "Сужой Самсунг Электроникс Ко., Лтд Экспорт", 218, Жипу Роуд, Индустри Парк, Сужой, Джангсу, Китай

Поставщик : ООО "Самсунг Электроникс Рус Компани", 125009 Россия, Москва, ул. Воздвиженка, 10, 4-й этаж